

المؤسسات الاقتصادية المقدسية قدرتها على الاستمرار والتشغيل

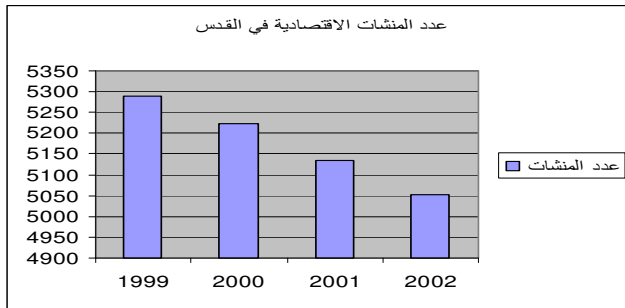
اعداد
عزام ابو السعود
مدير عام الغرفة التجارية الصناعية العربية
القدس

المنشآت الاقتصادية في القدس

- 45% من المنشآت الاقتصادية داخل حدود البلدية - 28% منها منشآت سياحية
- 55% من المنشآت خارج حدود البلدية وضمن المحافظة
- التجمعات الرئيسية خارج حدود البلدية - بيرنبالا ، الرام ، قلنديا و كفر عقب
- - العيزرية أبو ديس السواحة
- - الزعيم ، عناتا ، مخيم شعفاط وراس خميس
- - قرى غرب القدس
- لا يوجد في القدس منطقة صناعية مؤهلة

2

عدد المنشآت الاقتصادية في محافظة القدس



المصدر : كتاب القدس الاحصائي رقم 5- الجهاز المركزي للإحصاء الفلسطيني

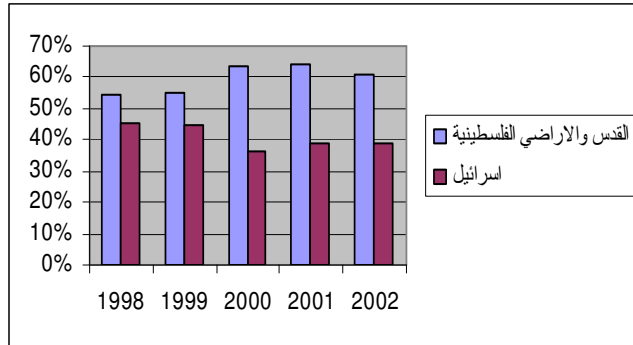
3

ملاحظات

- الاحصائيات الرسمية عن عام 2003 غير متوفرة ، هناك انخفاض آخر في عدد المنشآت التي أغلقت
- هناك زيادة في عدد المنشآت شمال القدس
- هناك ظاهرة لبداية استقلال اقتصادي في قرى شمال غرب القدس ، وزيادة في عدد المنشآت بها
- الزيادتين في الشمال ، وشمال الغرب أقل من الانخفاض في عدد المنشآت من جهة الشرق .
- يتوقع انخفاض آخر عام 2004 بسبب السور

4

العاملين في المؤسسات الاقتصادية المقدسية



5

العاملين في القدس

- العاملون في القطاع التجاري والسياحي 28%
- العاملون في قطاعات صناعية وتعدينية 14%
- العاملون في قطاع البناء 18%
- العاملون في النقل والمواصلات 8%
- العاملون في الخدمات 30%
- العاملون في الزراعة 2%
- مؤسسات القطاع الخاص تستوعب 60-62% من العاملين في القدس العربية والضفة .

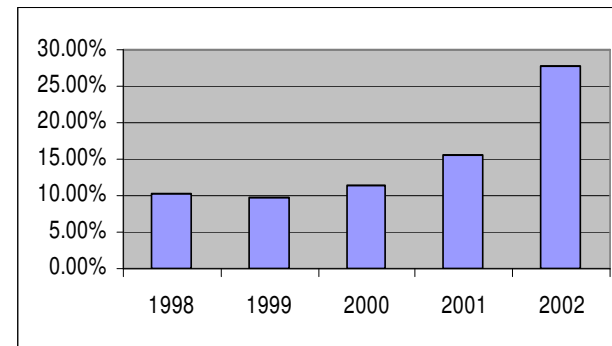
6

ملاحظات

- اذا اعتبرنا أن هناك :
 - 91000 عامل داخل القوى العاملة في القدس
 - 62000 من خارج القوى العاملة أعمارهم فوق 15 سنة ، وهم على مقاعد الدراسة) وسيدخلون سوق العمل خلال 5-6 سنوات
- يكون لدينا حوالي 10500 داخل الى سوق العمل سنويا
- 60% على الأقل منهم علينا استيعابهم في المناطق العربية
- مؤسسات الاقتصادية بالقدس عليها استيعاب 4000 عامل سنويا على الأقل .

7

البطالة في القدس



8

المؤشرات الاقتصادية

- المؤسسات الاقتصادية تتناقص عددا بشكل مضطرب ، أو تقلص عدد عامليها
- استكمال السور سيضعف الاقتصاد المقدسي بشكل حاد وبالتالي سيقلص سوق العمل (في اسرائيل وفي المناطق العربية)
- السياحة متعطلة ولا يتوقع انفراج في هذا القطاع خلال السنتين القادمتين ، واستيعاب هذا القطاع لعاملين جدد غير ممكن .
- الوضع السياسي في جمود قاتل ، والاقتصاد مرتبط بالسياسة
- تناقص دخل الفرد المضطرب ، لا يحقق فائضا ماليا قابلا للاستثمار
- لا يوجد توجيه سليم للاستثمارات المحلية المتوفرة .

9

النتيجة

- الوضع الاقتصادي الحالي سيء جدا
- بوادر الانفراج غير مرئية
- لا يمكن ضمن الظروف الحالية توفير فرص عمل سواء ل
- تقليل نسبة البطالة
- استيعاب الوافدين الى سوق العمل



10

هل نندب الظروف ؟

هل يوجد حل ؟

حقائق

- كل ركود اقتصادي لا بد أن يتبعه انتعاش
- تكلفة الاستثمار في فترة الركود أقل من تكلفتها في فترات الانتعاش
- هناك استثمارات طويلة المدى ، يحتاج تنفيذها الى 3 سنوات على الأقل
- أموال الدعم المتاحة للقدس محدودة
- المساعدات الأجنبية توجه للنواحي الانسانية فقط
- السور خلق وسيخلق هجرة جديدة من محيط القدس الى داخلها

12

المقترحات

- القيام بحملة واسعة تهدف الى :
- تشجيع الاستثمار بشكل عام في القدس وخاصة في قطاع الاسكان
- تشجيع الاستثمار في فنادق جديدة في القدس ، مع استغلال الرخص المتوفرة لبناء فنادقين أو ثلاثة وحل المشاكل العالقة بشأنها .
- انشاء صندوق تأميني لضمان الاستثمار في القدس ، لتشجيع القطاع الخاص على الاستثمار .
- انشاء منطقة صناعية مؤهلة (بيرنبالا مثلا)

14

اذن : ما هو الحل

- التشغيل يحتاج الى استثمارات جديدة
- جزء من أموال الدعم يجب أن يوجه لاستثمارات طويلة المدى كثيرة التشغيل
- أفضل تشغيل هو في قطاع البناء
- هناك حاجة مستمرة ومتزايدة لشقق سكنية
- هناك حاجة لتحديث منشآتنا السياحية
- هناك حاجة لخلق وتطوير أماكن جذب سياحية
- هناك حاجة لمزيد من الاستقلالية في التجمعات السكنية خارج القدس
- الاستقلالية تعني انشاء مستشفيات ومدارس على سبيل المثال في تلك التجمعات
- هناك حاجة لوجود منطقة صناعية على الأقل في القدس

13

حجم الاستثمار المطلوب للقدس خلال 3 سنوات

- في قطاع الفنادق الجديدة 30 مليون دولار
- في قطاع تحديث الفنادق وباقي قطاعات السياحة 20 مليون دولار
- قطاع الاسكان 30 مليون دولار
- اماكن جذب سياحية جديدة 5 مليون دولار
- ترميم البلدة القديمة 10 ملايين دولار
- المستشفيات والمدارس الجديدة المطلوبة 20 مليون دولار
- المشاريع الجديدة 5 مليون دولار
- الاجمالي 120 مليون دولار

16

المقترحات / تابع

- سرعة انجاز المشاريع المتفق عليها - مثل مشروع تطوير سينما القدس ، مشروع سوق القطنين ، أو مشاريع جديدة مثل بناء مجمع المسرح الفلسطيني
- زيادة المخصصات الموجهة لترميم مباني البلدة القديمة ، وتوسيع المشروع لبعض المباني القديمة خارج الاسوار
- اعطاء قروض ميسرة للقطاع السياحي لإعادة بناء /أو تحديث البنية التحتية السياحية في المدينة
- انشاء عدة مدارس في المناطق التي ستتضرر خدماتيا من الجدار ، والبدء بإنشاء 3 مستشفيات في شرق القدس وشمالها وشمال غربها .

15

أخيرا

- هل يبخل العالم الاسلامي والعربي عن دعم القدس والحفاظ عليها بمبلغ غير كبير من المال .. بعضه بشكل قروض؟!
- كما قمنا بمشروع بيت لحم 2000 ، هل يمكن أن نسمي هذه المطالب القدس 2005 ؟
- من يقوم بالتنسيق والقيادة للقيام بهذا العمل ؟